

SPAZIO

CASA

A NEW SPACE TO LIVE

TEMPO DI  
ANIMALIER

VALENCIA CITTÀ  
D'AVANGUARDIA

MOBILI LEGGERI  
COME PIUME

INTERNI DI OGGI  
SPAZI DI IERI

Anno 20 - N° 2 (2004) - FEBBRAIO 2008 - Mensile - Euro 4,00

Poste Italiane Spa - Sped. in Abbon. Postale DL 353/2003 (conv. in L. 27/02/2004 n. 46) art. 1 comma 1, CCB Milano



DOSSIER MONDO NOTTE



L'esterno della villa, rivestito in pietra di Vicenza. La piscina, con una particolare forma a onda, è rivestita in mosaico. Particolare il grande occhio per vivere il panorama.



## Obiettivo natura

Un grande occhio domina la costruzione, offre uno sguardo sul panorama circostante e attira all'interno degli ambienti una grande quantità di luce

di Maria Klein - Studio Architettura Pamio-Pamio Design - foto M. Zanta, G. Bombieri, Studio Visus

**N**ei testi di scuola si chiamano ancora Monti Berici ma, in realtà, benché si presentino come una dorsale montuosa in miniatura, sono da considerarsi semplici colline. Tra i luoghi più privilegiati dalla natura, questi dolci declivi vicentini, posti immediatamente vicini ai maggiori centri abitati del Veneto,

sono una garanzia di clima mite e temperato durante tutto l'arco dell'anno tranne, forse, qualche eccezione estiva. Non meno apprezzabile, in questa zona, il patrimonio artistico, giocato soprattutto sulle ville venete, autentici gioielli architettonici che, a volte, appaiono all'improvviso, seminascondi tra i colli, mentre altre si ergono svettanti su



un'altura. Tutto questo ha fortunatamente fatto sì che anche le costruzioni più recenti debbano sempre seguire un principio imprescindibile: quello di integrarsi nel territorio. A dimostrazione che la contemporaneità può costituire un ponte ideale tra la tradizione, rappresentata dalla pietra e dalla natura, e la modernità, espressa dall'acciaio e dalla

In alto, un particolare dell'esterno e, sotto, un disimpegno. Sopra, essenziali gli arredi scelti dai padroni di casa. I pavimenti sono in pietra di Vicenza. Faretto a incasso di Fabbian.

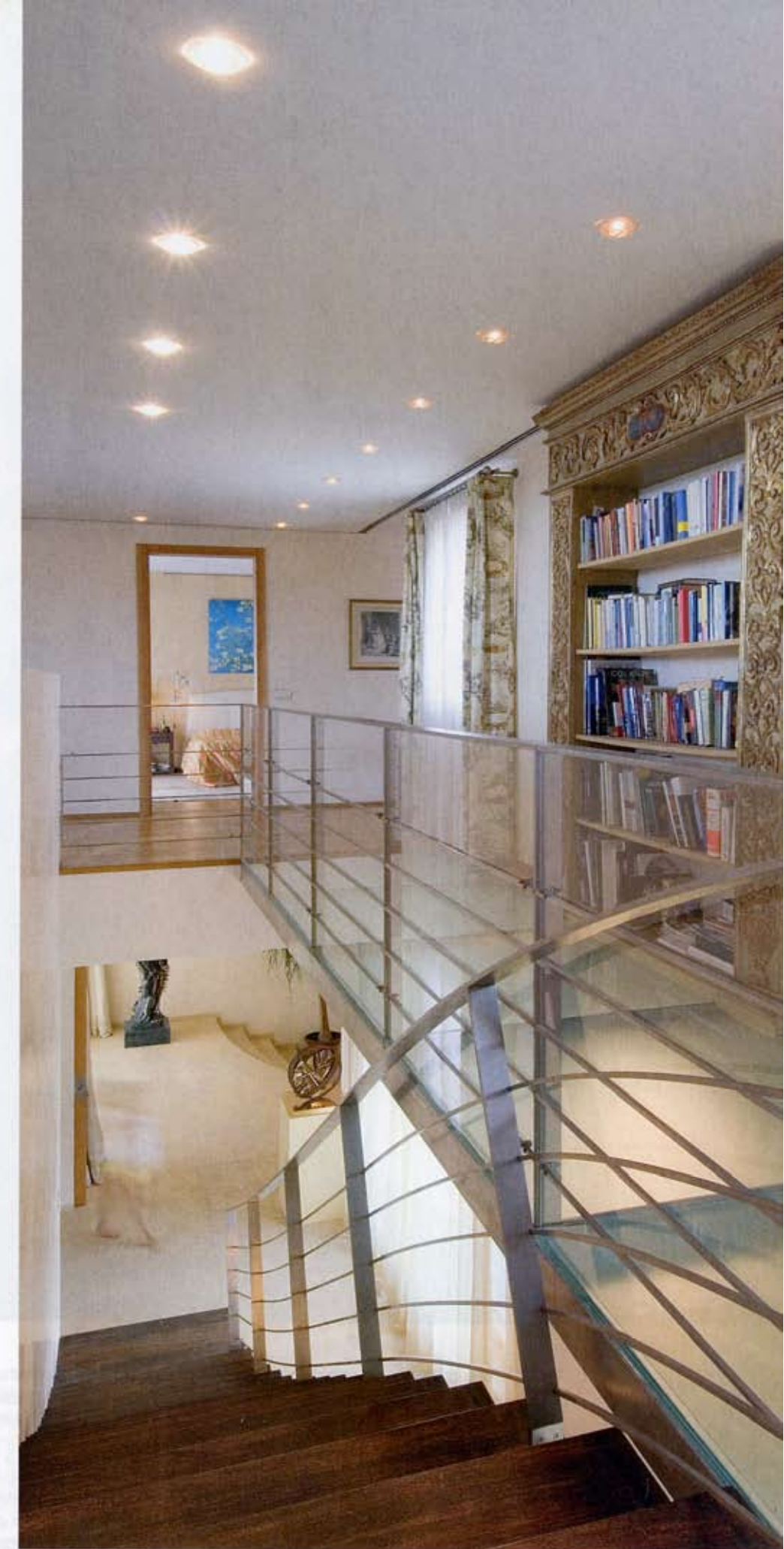
tecnologia utilizzata nella realizzazione, entrambi fusi in un unico insieme, nasce questo progetto dello Studio di Architettura Roberto Pamio-Pamio Design, che è intervenuto nella ristrutturazione di un complesso residenziale del Vicentino, proprio sui colli Berici, con l'ampliamento di una casa dei primi del '900 e con la realizzazione di una nuova

unità abitativa con piscina, comprensiva di una dependence per gli ospiti con giardino pensile. Il nuovo edificio sorge in un paesaggio circondato da una natura incontaminata, con abitazioni ricche di storia, così, proprio per mantenere un chiaro richiamo alla tradizione, sono stati scelti i rivestimenti e le finiture interne in pietra di Vicenza. L'impor-



tanza del paesaggio circostante ha inoltre suggerito agli architetti la creazione di un grande "occhio" che percorre e domina la costruzione con una duplice funzione: quella di spaziare sul panorama naturale dei dintorni e quello di attirare quanta più luce possibile all'interno della casa. Qui, ancora, la pietra di Vicenza è stata utilizzata per tutti i pavimenti, compresi quello dei bagni dove, per i piani, si è invece ricorsi a un prezioso travertino. Al pianoterra si trovano un grande living, la cucina pavimentata in un bianco statuario

A lato, la scala in legno panga panga, vetro e acciaio che conduce al piano superiore dove si trovano tre camere da letto, due bagni e uno spogliatoio. A fronte, in alto, il grande "occhio" che attraversa tutta la costruzione e che permette di ammirare il panorama, oltre che favorire l'ingresso di una maggiore quantità di luce. Sotto, la zona pranzo accanto alla cucina.





e arredata con mobili in acciaio di Arclinea, una sala video, dove spiccano le Egg chairs di Friz Hansen, una palestra superattrezzata e uno spazio che si apre al giardino con piscina. Quest'ultima, interamente rivestita in mosaico, ha una particolare forma a onda che crea, in chi vi si immerge, l'illusione di galleggiare nell'infinito. Il collegamento con

il piano superiore, dove si trova la zona notte, con tre camere da letto, bagni e guardaroba, è dato da una scala in legno panga panga con struttura in acciaio e vetro. L'annesso destinato agli ospiti, nato come ristrutturazione di un volume preesistente, si sviluppa su due livelli. Al pianoterra si trova un ampio salone aperto con una scala di pietra che porta



In una delle zone destinate al relax, le famose Egg chairs di Friz Hansen. A lato, in alto, la camera da letto padronale. Sotto, il bagno piccolo con piano e bacinella in travertino.



all'appartamento del primo piano. Qui, una grande finestra tonda permette, inoltre, di ammirare la piazza palladiana prospiciente. Dalla camera da letto si accede a un suggestivo terrazzo che è stato trasformato in un giardino pensile con una vasca d'acqua. Uno spazio che i padroni di casa amano destinare anche alle feste.